

Gemeindebrief

September - November 2024

18. Jahrgang Nr. 4



EVANGELISCHE KIRCHENGEMEINDE
Bergfelde-Schönfließ

Angedacht

Fern und doch nah



Bin ich nur ein Gott, der nahe ist, spricht der HERR, und nicht auch ein Gott, der ferne ist?

Jeremia 23.23

Monatsspruch
September 2024

Wie kann jemand nah und fern sein? Und das womöglich zugleich? Ich denke an meinen Vater, der vor langer Zeit gestorben ist. Manchmal erinnere ich mich an ihn und dann ist es so, als sei er da. Mir wird warm bis in die Fingerspitzen.

Wie aber ist es mit Gott, den ich weder sehen noch anfassen kann? Wie kommt er mir nah? So, dass ich mich an ihn erinnern kann und er spürbar bleibt, auch, wenn er fern ist?

Manche Menschen erzählen von spektakulären Gotteserfahrungen. So etwas hat es in meinem Leben nicht gegeben. Aber mir wurde früh erzählt von Gott, er (ja, er!) wurde sozusagen vorausgesetzt. Mittags und abends beteten wir. Sonntags besuchte ich den Kindergottesdienst. So selbstverständlich wie die Eltern war auch Gott da. So habe ich Erinnerungen und ein Urvertrauen mitbekommen, dass das immer so ist, unabhängig davon, ob

ich Gott als nah oder fern empfinde. Ob man ein solches Vertrauen auch später im Leben noch lernen kann? Indem man so lebt, als ob es Gott gibt und er (oder sie) in der Nähe sei?

Ich schaffe mir Rituale, um ihm Raum zu geben. Ich lese biblische Worte, die Lösungen etwa, und breite vor Gott aus, was mich bewegt. Ich nehme mir auch eine Weile, in der ich lausche. Wenn es still bleibt, gestehe ich Gott sein Schweigen zu. Ich bleibe da, auch wenn er fern zu sein scheint. Ja, ich kann leben, als sei er da.

Vielleicht spüre ich ihn und mir wird warm bis in die Fingerspitzen. Vielleicht spüre ich nichts. Dann will ich einüben, zu vertrauen: Selbst, wenn Gott fern ist, kann er doch da sein, mir nah.

Tina Willms

Sanierung Dorfkirche Schönfließ

Erste Impressionen

Im letzten Gemeindebrief habe ich Ihnen den Start der Sanierungsmaßnahmen in der Dorfkirche Schönfließ angekündigt, hier sehen Sie nun die ersten Bilder von unserer Baustelle.

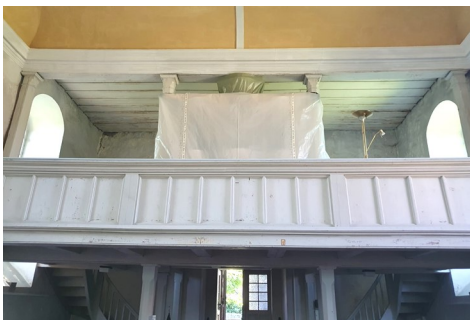
Die archäologische Fachfirma hat beim Aushub an der Wand alte Ton- und Schieferziegel-Stücke geborgen, ein paar farbige Glasscherben, teils mit Bemalung und auch alte Nägel.

Die Feldstein-Sockelkante, die heute knapp unter der Grasnarbe liegt, ist wundervoll sauber gearbeitet, leider wird sie nach der Sanierung auch wieder unter dem Erdreich „verschwinden“.

In der Kirche sind alle Bänke losgeschraubt und warten auf die Auslagerung zu freundlichen Nachbarn. Vielen Dank, dass die Möbel (wieder) dort „ins Exil“ dürfen, bis die Bauarbeiten fertig sind!

Herzliche Baustellen-Grüße, bleiben Sie behütet,

Ihre Pfarrerin Heike Krafcheck



Regelmäßige Angebote für Kinder

Nach den Sommerferien geht es Anfang September wieder los!

Krabbelgruppe

für Eltern mit Babys und Kleinkindern von 3 Monaten bis 3 Jahren



Montags, 09:30 - 10:30 Uhr

Wir freuen uns auf Sie / Euch!

Kontakt: Gem.-Pädagogin Andra Domsch
Arbeit mit Kindern und Familien

Tel.: 0151 74 42 87 73

a.domsch@kirche-berlin-nordost.de

Kirche mit Kindern

- **Klassen 1 - 2:**
Montags, 13:45 - 14:30 Uhr
Abholservice vom Campushort
- **Klassen 3 - 4:**
Montags, 14:45 - 15:30 Uhr
Abholservice vom Campushort
- **Klassen 5 - 6:**
Montags, 15:45 - 16:30 Uhr

Weitere Angebote für Kinder

Herbstferien-Programm und St. Martins-Andacht mit Laternenumzug

Ev. KG Bergfelde-Schönfließ,
Herthastr.64, 16562 Bergfelde

HERBSTFERIEN

Programm fuer
Grundschulkinder

21. - 22. Okt.
von 10-13 Uhr
23. Okt.
Tagesausflug

10,00€ Teilnehmerbeitrag

Kontakt: Andra Domsch
0151/74428773

Anmeldungen bitte bis
23.09.2024 per E-Mail:
a.domsch@kirche-berlin-nordost.de

EV. KIRCHENGEMEINDE
BERGFELDE-SCHÖNFLIESS,
HERTHASTR. 64, 16562 BERGFELDE
TEL. 0151/74428773
KONTAKT: ANDRA DOMSCH

ST. MARTIN

ANDACHT

JEDER IST EINGELADEN!

15. November 2024

Treffpunkt:
Ev. Kirche in
Bergfelde,
Herthastr. 64,
16562 Bergfelde

Beginn
17.00 Uhr

anschließend
Laternenumzug

Zwei Familiensamstage mit Kita-Kindern

Angebote für Kinder von 3-6 Jahren in Begleitung eines Erwachsenen

1. Veranstaltung:

14.09.2024, 10 - 13 Uhr

„Die Jahreszeiten“ oder: *Solange die Erde steht, soll nicht aufhören Saat und Ernte, Frost und Hitze, Sommer und Winter, Tage und Nacht!* (1. Mose 8, 22)

Wir werden uns mit der Schöpfung und speziell mit den Jahreszeiten und der Jahresuhr beschäftigen. Wir werden singen und basteln.

→ **Anmeldeschluss: 09.09.2024**

2. Veranstaltung:

13.11.2024, 10 - 13 Uhr

„Adventsbasteln“

Die Kinder und Erwachsenen bekommen die Geschichte über die Entstehung des Adventskranzes erzählt. Alle Dinge (Äpfel, Nüsse, Zimtstangen usw.), mit denen wir einen Adventskranz schmücken, haben eine Bedeutung. Auch darüber werden wir uns austauschen.

Alle Kinder können sich dann ein eigenes, kleines Adventsgesteck basteln. Pro Gesteck werden 2,50 € für Dekoration und Bastelmaterial eingesammelt.

→ **Anmeldeschluss: 13.11.2024**

Anmeldungen sind erforderlich und erfolgen bitte per E-Mail unter der Adresse a.domsch@kirche-berlin-nordost.de

Für **beide** Veranstaltungen gilt:

Wir essen gemeinsam zu Mittag. Dies gibt den Familien die Möglichkeit, miteinander ins Gespräch zu kommen.

Es gibt immer Nudeln mit vegetarischer Tomatensauce. Zum Nachtsch steuert bitte jede Familie eine kleine (selbstgemachte) Köstlichkeit bei.

Kostenbeitrag: 3,00 € pro Teilnehmer.

Die Teilnehmerzahl ist begrenzt.

→ **Bitte vormerken und anmelden!**

Die **Güte** des HERRN ist's, dass wir nicht gar aus sind, seine **Barmherzigkeit** hat noch kein Ende, sondern sie ist alle Morgen neu, und deine **Treue** ist groß. «

KLAGELIEDER 3,22-23

Monatsspruch **OKTOBER 2024**

Weihnachtsprojekt Krippenspiel

Proben ab 25.11. (statt regulärer Kirche mit Kindern – Christenlehre)

Für alle Kinder, die in diesem Jahr wieder Lust haben, beim Krippenspiel mitzumachen, ist dieser Artikel von besonderer Bedeutung. Während dieser Projektzeit findet keine reguläre Kirche mit Kindern statt, die Kinder können stattdessen an diesem Projekt teilnehmen. Wer nicht möchte, ist ab Januar wieder regulär dabei. Es können auch Kinder mitmachen, die sonst nicht an der Kirche mit Kindern teilnehmen.

Ab 27.11. findet deshalb keine reguläre Kirche mit Kindern (Christenlehre) mehr statt, wir proben stattdessen immer **montags von 15:00 - 16:00 Uhr** für das Krippenspiel.

Probentermine:

25.11., 02.12., 09.12. und 16.12.2024

Generalprobe:

23.12.2024 von 10:00 - 11:00 Uhr

in der Kirche Bergfelde

Aufführung:

24.12.2024 um 16:00 Uhr

in der Kirche Bergfelde

Die Kirche mit Kindern startet dann für alle Kinder wieder am 13.01.2025 zu den gewohnten Zeiten.



Kontakt: Gem.-Pädagogin Andra Domsch
Arbeit mit Kindern und Familien

Tel.: 0151 74 42 87 73

a.domsch@kirche-berlin-nordost.de

Wir warten aber auf einen neuen
Himmel und eine **neue Erde** nach seiner
Verheißung, in denen **Gerechtigkeit**
wohnt. «

2. PETRUS 3,13

Monatsspruch **NOVEMBER 2024**

Rückblicke: Projekte Arbeit mit Kindern

Mensch, was ist denn hier los?

Kinder-Kirchen-Kino

Unser zweites Kinder-Kirchen-Kino für die Kinder der Kirche fand am 15.07.24, zum Abschluss des Schuljahres 2023/2024, statt. Die Veranstaltung war gut besucht. Wir sahen uns den Film „Zoomania“ an. Trotz warmer Temperaturen hatten wir mit Popcorn unseren Spaß.



Kita-Gottesdienste sind sehr beliebt!

Im August dieses Jahres bin ich zwei Jahre in Ihrer Gemeinde als Gemeindepädagogin tätig. Neben der Krabbelgruppe, der Kirche mit Kindern u. a. Projekten startete ich vor gut 1½ Jahren einen monatlichen Kita-Gottesdienst. Es kamen sechs bis acht Kinder aus der Campus-Kita. Irgendwie sprach es sich herum, dass so ein kleiner Gottesdienst voll cool sein kann, und so meldeten immer mehr Familien ihre Kinder an. In der Zwischenzeit reicht der Gemeinderaum gar nicht mehr aus, wir sind zu jeder Jahreszeit und Temperatur in der Kirche. Im Durchschnitt besuchen 45 Kinder mit ihren Erziehern aus der Campus- und Zauberwald-Kita diesen Mini-Gottesdienst.

Einen Höhepunkt bildete im Juli der Segnungsgottesdienst für die Kita-Kinder, die in diesem Jahr in die Schule kommen. 30 Kinder wurden von den jüngeren Kindern liebevoll besungen und erhielten von mir persönlich ihren Segen. Es war eine schöne und runde Sache. Danke an alle Familien und die Kitas für das mir entgegengebrachte Vertrauen.



Sommerfest in der Ahorn-Grundschule

Kurz vor den Sommerferien fand in der Ahorn-Grundschule wieder ein Sommerfest statt. Nur durch einen Zaun voneinander getrennt, sind wir direkte Nachbarn, und so ist es selbstverständlich, dass auch ich mich mit dem Angebot der „Kirche mit Kindern“ in der Grundschule vorstelle. Gesagt, getan! Zum Glück gleich im Schulhaus, denn das Wetter war an diesem Tag nicht geneigt, sich ordentlich und trocken zu präsentieren. Ich aber schon. Mein Bastelangebot kam gut an, und es ergab sich Zeit für Gespräche mit Eltern. So sollte es sein! Auf eine weiterhin gute Zusammenarbeit!

Andra Domsch

675 Jahre Bergfelde

Und wir waren dabei

Zur 675-Jahr-Feier am 13.07.2024 hat die Stadt Hohen Neuendorf alle Vereine des Ortes aufgerufen, etwas zur Geburtstagsfeier auf der Bergfelder Festwiese – dem ehemaligen Sportplatz – beizutragen. Wir als Kirchengemeinde, zusammen mit unserem Förderverein „Dabei sein e.V.“, wollten natürlich auch etwas beisteuern. Also haben wir, wie es sich für eine gute Geburtstagsfeier gehört, Kaffee, Kuchen und Limonade angeboten.

Die Nachfrage war enorm, damit hatten wir gar nicht gerechnet! Es gab auch ein Quiz mit kniffligen Fragen zu unserer Kirche und der Bibel sowie alte, in Vergessenheit geratene Spiele wie Hufeisenwerfen und einen Nagelklotz, an dem sich Jung und Alt gern versuchten.

Ein Highlight war jedoch unsere Fahrradtour durch den Ort – quasi eine Stadtführung mit dem Drahtesel. Für diese Tour ist es uns gelungen, den besten Stadtführer von Bergfelde zu gewinnen: René Brunner. Was war das für ein Erlebnis!

Eigentlich wollten wir zwei Touren à 1 bis 1½ Stunden für jeweils 12 Personen anbieten und hatten Sorge, dass eventuell niemand mitkommen wollte. Um 15 Uhr starteten wir unsere Tour – mit tatsächlich 10 Teilnehmern. Wer nun aber denkt, dass es sich bei den Teilnehmern um „Neu-Bergfelder“ handelte, die wissbegierig waren, wohin es sie denn hier verschlagen hat, der irrt, denn alle lebten seit mindestens 20 Jahren hier oder in

der näheren Umgebung. Dadurch wurde diese Tour aber auch zu etwas ganz Besonderem: Es ging weniger um Fakten und Zahlen als vielmehr um eigene Erlebnisse und Erfahrungen.

Besonders spannend waren die Berichte zur alten Turnhalle, die man über den Hof des ehemaligen „Damhirschs“ erreichte, und die man auch tatsächlich noch erspüren kann. Es gab so viel zu berichten, dass wir statt der geplanten 1 bis 1½ Stunden ganze 2,5 Stunden brauchten und noch nicht einmal alle „Sehenswürdigkeiten“ des Ortes mitnehmen konnten. An dieser Stelle noch einmal ein großes Dankeschön an René und alle anderen, die diese Radtour zu einem unvergesslichen Erlebnis gemacht haben! Vielleicht ergibt sich irgendwann einmal eine Gelegenheit, diese Tour zu wiederholen. Ich könnte mir vorstellen, dass sie auch für andere interessant sein könnte.

Wie so oft, fand parallel das Schönfließer Sommerfest statt. Auch dort waren wir als Kirchengemeinde vertreten: Ein gut besuchtes Fest mit vielen Attraktionen und guten Ständen. Somit war der 13.07.2024 ein Tag, an dem wir wieder vielfältig Präsenz zeigen konnten.



Michaela Runge / Berthold Wiechmann

Ein wunderschöner Abend im Austausch

GKR-Treffen Birkenwerder, Hohen Neuendorf und Borgsdorf-Pinnow

Am Abend des 19.07.2024 haben wir GKR-Mitglieder aus umliegenden Nachbargemeinden zu uns ins Gemeindehaus zum gegenseitigen Gedankenaustausch eingeladen. So kamen Vertreter der Kirchengemeinden Birkenwerder, Hohen Neuendorf und Borgsdorf-Pinnow. Diese Idee entstand bereits vor einigen Monaten im Zuge der durchgeführten Visitation des evangelischen Kirchenkreises Berlin Nord-Ost in unserer Gemeinde.

Bei gutem Essen mit Grillgut und diversen Salaten fand ein intensiver Gedankenaustausch statt. Insbesondere haben wir uns eingehend und intensiv darüber

ausgetauscht und diskutiert, was die unterschiedlichen Vorgehensweisen zur Gestaltung der Gottesdienste und die generelle Bewältigung der Aufgaben in der Gemeindearbeit betrifft.

Fazit: Wir wollen voneinander Gutes und Gelungenes aufnehmen und Ideen einbringen. Auch das gegenseitige persönliche Kennenlernen hat dem Abend eine besondere Note verliehen.

Es war ein gelungener Abend, der in dieser Form sicherlich wiederholt werden wird.

Berthold Wiechmann



Gottesdienste

Bitte achten Sie auf aktuelle Informationen!

Datum	Uhrzeit	Gottesdienst	Ort
So., 01.09.24	10:00 Uhr	Gottesdienst <i>Pfarrerin Krafscheck</i>	Schönfließ 
So., 08.09.24	10:00 Uhr	Gottesdienst <i>Pfarrerin Krafscheck</i>	Bergfelde
So., 15.09.24	10:00 Uhr	Gottesdienst <i>Pfarrerin Krafscheck</i>	Bergfelde 
So., 22.09.24	10:00 Uhr	Gottesdienst <i>Pfarrer Möckel</i>	Bergfelde
So., 29.09.24	10:00 Uhr	Gottesdienst <i>Pfarrerin Telschow</i>	Bergfelde
So., 06.10.24	10:00 Uhr	Gottesdienst <i>Pfarrerin Franke</i>	Seniorenstift
So., 13.10.24 <i>Erntedank</i>	11:00 Uhr	Erntedank-Gottesdienst „Frieden säen – Aufruhr im Gemüsebeet“ <i>Pfarrerin Krafscheck, Gem.-Päd. Andra Domsch</i>	Bergfelde
So., 20.10.24	11:00 Uhr	Gottesdienst <i>Pfarrer Liebe</i>	Bergfelde
So., 27.10.24	10:00 Uhr	Gottesdienst Zeitumstellung	Bergfelde
So., 03.11.24	10:00 Uhr	Gottesdienst <i>Pfarrerin Krafscheck</i>	Bergfelde 
Sa., 09.11.24	16:00 Uhr	Hubertus-Gottesdienst	Schönfließ
So., 10.11.24	—	Kein Gottesdienst	—
Mo., 11.11.24	17:00 Uhr	Martinsfest – Andacht und Laternenumzug <i>Gemeindepädagogin Andra Domsch</i>	Bergfelde
So., 17.11.24	10:00 Uhr	Friedens-Gottesdienst <i>Pfarrerin Krafscheck</i>	Bergfelde
So., 24.11.24 <i>Ewigkeitssonntag</i>	10:00 Uhr	Gottesdienst <i>Pfarrerin Krafscheck</i>	Bergfelde 
	14:00 Uhr	Posaunenmusik auf dem Friedhof <i>Pfarrerin Krafscheck</i>	Friedhof Bergfelde
So., 01.12.24 <i>1. Advent</i>	15:00 Uhr	Familien-Gottesdienst <i>Pfarrerin Krafscheck, Gem.-Päd. Andra Domsch</i>	Bergfelde

Auslegungspunkte Gemeindebrief

An folgenden Auslegungspunkten können Sie den Gemeindebrief erhalten:

Bergfelde

Autohaus Lambeck
Autohaus Petzke
Bergfelder Apotheke
Döner Point
Elisabethstift
Kunkel Tennis
Physio Köpke
Physio PiB
Pizza Station
Tobis Bikewelt

Schönfließ

Carsten Voigt

Hohen Neuendorf

Apotheke am Mädchenviertel
Dr. Luckenbach
Eger-Apotheke Kaufland
Rathaus
St. Hubertus Apotheke

Bieselheide

Backshop

Mühlenbeck

Fortuna-Apotheke
Rathaus

Die aktuellen Gemeindebriefe liegen auch weiterhin zum Gottesdienst in den Kirchen in Bergfelde und Schönfließ aus.

IM OKTOBER

Am Anfang Samenkörner
in die Erde gelegt
und mit ihnen die Frage,
ob etwas werden wird.

Am Ende der Blick
auf die Früchte:
Äpfel und Birnen,
Blüten und Brot.

Ich wünsche dir,
dass dir wieder und wieder
das Wunder nahe kommt
und dich überwältigt
mit Farben und Duft.

TINA WILLMS



Foto: Werdicka

Besondere Gottesdienste

An dieser Stelle möchten wir auf besondere Gottesdienste aufmerksam machen und herzlich dazu einladen.

Unser diesjähriger **Erntedankgottesdienst** findet am Sonntag, dem **13.10.2024**, um **11:00 Uhr** in Bergfelde als Familiengottesdienst statt. Er steht unter dem Gedanken „Frieden säen – Aufruhr im Gemüsebeet“. Im Anschluss laden wir zum gemütlichen Beisammensein mit Kürbissuppe und Köttbullar ein.



Am **09.11.2024** möchten wir in Schönfließ um **16:00 Uhr** zum zweiten Mal einen **Hubertusgottesdienst** feiern. Mitwirken werden unter anderem die Bergfelder Heidebläser.

Zum Auftakt unseres traditionellen **Martinsfests** laden wir am **11.11.2024** zur Andacht um **17:00 Uhr** in die Bergfelder Kirche ein. Danach wird es einen Umzug durch Bergfelde, begleitet von Polizei und Feuerwehr, durch den



Ortskern bis zur Feuerwache in der Triftstraße geben. Dort werden wir mit einem Stand vertreten sein.



Am **17.11.2024** feiern wir im Rahmen der Friedensdekade einen **Friedensgottesdienst um 10:00 Uhr** in unserer Kirche Bergfelde. Dieser wird von den Mitgliedern des GKR mitgestaltet sowie musikalisch von „Einklang“ unterstützt.

Der **Ewigkeitssonntag** und letzte Tag im Kirchenjahr fällt in diesem Jahr auf den **24.11.2024**. Unseren Gottesdienst feiern wir mit Abendmahl um **10:00 Uhr** in Bergfelde. An diesem Tag spielt wie jedes Jahr um **14:00 Uhr** unser Posaunenchor auf dem Friedhof.

Bleiben Sie behütet!

Constance Seifarth

Birkenwerder im Jahre 1849

Unsere Nachbargemeinde Birkenwerder blickt zurück ins Jahr 1849. Von 1847 bis 1849 wurde die Kirche in Birkenwerder nach Plänen des Schinkel-Schülers August Stüler aus birkenwerderschem Klinker erbaut. Die seit 1994 unter Denkmalschutz stehende Kirche wurde in den Jahren 1998 und 1999 umfangreich saniert. Ein guter Grund, dieses nun 175-jährige Jubiläum zu feiern.

Ganz.Schön.Alt!

Ein Segen
für Birkenwerder.

Festtage:
**27.09.24 bis
29.09.24**

175 JAHRE
Ev. Kirche Birkenwerder

Evang. Kirche Ummendorf e.V.

Hier die Details zu den drei Festtagen vom 27. bis 29.09.2024, auf die wir gern hinweisen:

27.09.2024

Eröffnungskonzert unter Beteiligung regionaler Chöre und eines Orchesters am Freitag, dem 27. September, um 19:00 Uhr in der Kirche. Im Anschluss daran wird es einen gemeinsamen Sektanstoß und Zeit für Gespräche geben.

28.09.2024

Am Samstag, dem 28.09.2024 gibt es ein **buntes Gemeindefest** mit vielen

Aktionen und Attraktionen rund um die Kirche, im Gemeindehaus und ebenso im Gemeindegarten. Wir beginnen um 14:00 Uhr in der Kirche mit dem Christenlehre-Projekt „Kirchenbau und Glockenklaue“ und wir enden an diesem Tag um ca. 22:30 Uhr, ebenfalls wieder in der Kirche, nach dem Kinofilm für Erwachsene.

29.09.2024

Am Vormittag im Zeitraum von 10:00 bis 13:00 Uhr gibt es ein **Fußballturnier** auf dem Sportplatz der Pestalozzi-Grundschule. Und am Nachmittag beschließen wir unsere 175. Kirchweihe mit einem **festlichen Abschlussgottesdienst** unter Beteiligung regionaler Posaunenchöre und mit Bischof Dr. Christian Stäblein am 29. September um 14:00 Uhr sowie einem daran anschließenden **Bankett** um die Kirche.

Das Programm ist online einsehbar unter www.kirche-birkenwerder.de



Zu schön, um wahr zu sein?

Ewiges Leben

„Der Tod – der Anfang von etwas!“ sinnierte Edith Piaf. Und als der berühmte Naturwissenschaftler Louis Gay-Lussac 1850 starb, murmelte er: „Es fängt an, interessant zu werden.“ Die hartnäckige Hoffnung, nicht für immer verloren zu gehen und im Nichts zu verschwinden, gehört zum Menschenleben. Religiöse Menschen kleiden diese zaghafte Gewissheit seit jeher in bezaubernde Bilder: „Doch du holtest mich lebendig aus dem Grab herauf, Herr, mein Gott“ (Jona 2,7). „Dann sah ich einen neuen Himmel und eine neue Erde. Ich sah die heilige Stadt, das neue Jerusalem, von Gott her aus dem Himmel herabkommen. Er wird in ihrer Mitte wohnen. Er wird alle Tränen von ihren Augen abwischen. Der Tod wird nicht mehr sein, keine Trauer, keine Klage, keine Mühsal. Denn was früher war, ist vergangen“ (Offenbarung 21).

Die Radikalität des Todes wird damit nicht geleugnet: Wer stirbt, geht für immer aus unserer Mitte fort, der Körper verwest und zerfällt. Aber die Wärme und das Licht, die ein Mensch ausgestrahlt hat, leben weiter. Ideen, Visionen, Energien überdauern den Tod, die liebevolle Verbundenheit untereinander bleibt. So ähnlich begründet christlich-jüdische Weltsicht das Vertrauen auf ein Weiterleben: Wenn der lebendige Gott sich freundschaftlich und treu an Menschen bindet und jedem Menschen Würde verleiht, wird er dann diesen Menschen je ins Nichts versinken lassen?

Der Glaube an das ewige Leben gehört in die Liebesgeschichte zwischen Mensch und Gott hinein. Liebe lässt sich nicht beweisen, sondern nur erfahren, riskieren. Ewiges Leben meint nicht einfach eine Weiterexistenz in endloser Dauer, sondern eine neue Lebensqualität: selige Gemeinschaft mit dem Lebendigen Gott.

Tausend Jahre seien vor Gott wie ein Tag, sagt man und stellt sich die Ewigkeit als endlose Verlängerung unserer irdischen Zeit vor – keine angenehme Aussicht. Doch die theologische Rede vom ewigen Leben meint eine ganz andere Dimension von Zeit.

CHRISTIAN FELDMANN



Grafik: Pfeiffer

Aktuelles zu unserem Förderverein

Dabei Sein e.V.

Im Folgenden informieren wir Sie über Aktivitäten unseres Fördervereins Dabei Sein e.V. Wie in den vergangenen Jahren, so werden auch in diesem Herbst wieder Vorträge zu interessanten Themen angeboten. Die Planung ist gut angelaufen.

Es wird einen Infoabend zum Thema „Pflegeleistungen aus der Pflegeversicherung“ geben. Pflegegrade und deren Einstufungen werden detailliert vorgestellt. Termine werden wir über unseren Newsletter oder auch auf nebenan.de platzieren – ein immer wichtiger werdendes Thema.

Darüber hinaus gibt es den Vorschlag, wieder einmal einen Infoabend zum Thema „Unser Wald und die Jagd“ anzubieten. Auch daran arbeiten wir.

Hier auch ein Hinweis auf das Martinsfest am 15.11.2024. Beginn ist um 17:00 Uhr in der Kirche Bergfelde. Danach wird es einen Umzug durch Bergfelde, begleitet von Polizei und Feuerwehr, durch den Ortskern bis zur Feuerwache

in der Triftstraße geben. Dort werden wir mit einem Stand vertreten sein.

Was uns als Verein auch am Herzen liegt, ist die Beschaffung einer witterungsfesten Tischtennisplatte für unserm Kirchengarten.



Beispielfoto

Hier bitten wir um Spenden für die Gestaltung der Bodenfläche.

Seien Sie dabei und bringen Sie Ihre Ideen ein und gestalten Sie mit. Wie bereits bekannt, ist es nicht erforderlich, einer Konfession anzugehören. Interessenten sind immer gern gesehen.

Schauen Sie vorbei auf www.dabei-sein-ev.de

Berthold Wiechmann



Schlemmerfahrt nach Kremmen

Noch sind wir in der Planung und Vorbereitung, aber halten Sie sich den Termin vorsorglich frei für unseren regionalen Ausflug zum **Gänse-Essen am 28. November 2024!**



Mit Bussen wollen wir gemütlich nach Kremmen fahren, geplant ist auch eine kleine Andacht, und dann soll es ans gemeinsame Schmausen und Genießen gehen!

Die genauen Informationen (Abfahrtszeit, Preis etc.) werden noch bekannt gegeben, Sie können mich gerne ansprechen!

Ich freue mich darauf, mit vielen netten Menschen auf „Gänse-Essen-Fahrt“ zu gehen!

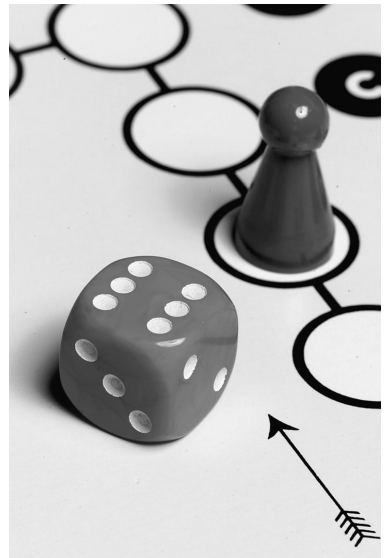
Bis bald, Ihre Pfarrerin Heike Krafcheck

Spieleabend im Gemeindehaus Bergfelde

An jedem 4. Donnerstag im Monat bieten wir einen Spieleabend an. Beginn ist jeweils um 19:00 Uhr. Wir treffen uns in ungezwungener Atmosphäre zu einer großen Auswahl bekannter, aber auch noch unbekannter Spiele. Gern können Spiele auch mitgebracht werden.

Im September muss der Spieleabend leider entfallen. Die nächsten Termine sind am 24.10.2024 und 28.11.2024.

Wir wollen mit schnell verständlichen Spielen die Abende gestalten. Alle weiteren Informationen finden Sie auf unserer Homepage www.dabei-sein-ev.de



So erreichen Sie uns

Pfarramt	 Heike Krafsccheck <i>Sprechstunde nach Vereinbarung</i>	Herthastr. 64, Bergfelde (16562 HN)  03303 29 70 30  h.krafsccheck@kirche-bergfelde-schoenfliess.de  0157 50 40 85 58
Internet	 www.kirche-bergfelde-schoenfliess.de	
Arbeit mit Kindern	 Andra Domsch	 0151 74 42 87 73  a.domsch@kirche-berlin-nordost.de
Posaunenchor	 Juliane Lindner, Carsten Gabriel	 0151 15 39 38 13
Kirchenchor	 Olga Forschner	 olgarukodelniza@gmail.com
Bibelgesprächskreis	 Marianne Köhn	 marianne-koehn@freenet.de
EinKlang	 Erik Enseleit	 erik.enseleit@gmail.com
Handarbeitskreis	 Nadine Gudzuhn	 0173 625 40 92
Treff Eltern von Kindern mit Beeinträchtigungen	 Nicole Schreiner	 schreiner_n@gmx.de

So können Sie uns unterstützen

Spenden (ver)schenken? – Warum nicht!

Zu einem besonderen Ereignis wie Geburtstag, Hochzeit, Geburt oder Taufe, Jubiläum oder auch einem Trauerfall können Sie Ihre Gäste um Spenden anstelle von Geschenken bitten. Nutzen Sie Ihre Feier, um zusammen mit der Kirchengemeinde Gutes zu tun. Sie können natürlich gerne einen bestimmten Zweck angeben.

Spendenkonto der Kirchengemeinde Bergfelde-Schönfließ

Kontoinhaber: **KKV**

IBAN: **DE43 1005 0000 4955 1928 70**

Bitte geben Sie den von Ihnen gewünschten Verwendungszweck und (wichtig!) den **Zusatz „KG Bergfelde-Schönfließ“** an.

Herzlichen Dank für Ihre Unterstützung!



Anzeige

Seniorenzentrum Elisabeth in Bergfelde

- Servicewohnen
- Pflegewohnen
- Kurzzeit- und Verhinderungspflege
- Tagespflege
- Stephanus Mobil - Ambulante Pflege und Service (in Gründung)

Herthastraße 8 • 16562 Hohen Neuendorf
 Tel. 03303 50 66 0 • sz-bergfelde@stephanus.org
www.stephanus-wohnen-pflege.de

 **STEPHANUS**
 WOHNEN & PFLEGE

Impressum

Herausgeber	Der Gemeindegkirchenrat, V.i.S.d.P.: Pfn. Heike Krafcscheck
Redaktion	Martin Doering, Heike Krafcscheck, Volker Mattern, Constance Seifarth, Berthold Wiechmann
Fotos	Martin Doering (S. 1, 19); Yvonne Mey (S. 2); Heike Krafcscheck (S. 3), pixabay (S. 4); Website des Bieselheider Bürgervereins (S. 8), Dietmar Stohs (S. 9), epd-bild/Andrea Enderlein (S. 12 oben), epd-bild/Pfeffer (S. 12 unten, S. 19 oben); Kirchengemeinde Birkenwerder (S. 13), Berthold Wiechmann (S. 15), pixelio/Ferhat Kahya (S. 16 oben), epd-bild/Wodicka (S. 16 unten); epd-bild/Lehmann (S. 18)
Layout & Satz	Martin Doering
Druck	GemeindebriefDruckerei, Auflage 1.000

Redaktionsschluss für die nächste Ausgabe: 15.11.2024

Spendenkonto der Kirchengemeinde Bergfelde-Schönfließ

Kontoinhaber: KKV, IBAN: DE43 1005 0000 4955 1928 70

Bitte geben Sie den von Ihnen gewünschten Verwendungszweck und (wichtig!) den **Zusatz** „KG Bergfelde-Schönfließ“ an.

Freud & Leid

Mit christlichem Geleit
bestattet wurde

Helga K., 84



Getauft wurde

Tamara, 2 Jahre



*Ich hebe meine Augen auf zu den Bergen.
Woher kommt mir Hilfe?
Meine Hilfe kommt vom HERRN,
der Himmel und Erde gemacht hat.*

(Psalm 121,1-2, Lutherbibel 2017)



Für den Newsletter
den QR-Code scannen:



www.blauer-engel.de/uz195

- ressourcenschonend und umweltfreundlich hergestellt
- emissionsarm gedruckt
- überwiegend aus Altpapier

GBD

Dieses Produkt **Dachs** ist mit dem Blauen Engel ausgezeichnet. www.GemeindebriefDruckerei.de

Memo

Unsere Veranstaltungen



Gottesdienste **siehe Mittelseiten!**

montags	09:30 - 10:30	Krabbelgruppe 3 Monate bis 2½ Jahre	A. Domsch
	14:15 - 15:00	Kirche mit Kindern (Christenlehre) 1.-2. Klasse*	A. Domsch
	15:15 - 16:00	Kirche mit Kindern (Christenlehre) 3.-4. Klasse*	A. Domsch
	16:15 - 17:00	Kirche mit Kindern (Christenlehre) 5.-6. Klasse	A. Domsch
	19:00 - 20:30	Handarbeiten <i>jeden 1. und 3. Montag im Monat</i>	N. Gudzuhn
dienstags	16:00 - 16:45	Konfer	Pfn. Krafscheck
	17:30 - 18:15	<i>JG nach Vereinbarung</i>	Pfn. Krafscheck
	19:00 - 20:00	Bibelgesprächskreis <i>i.d.R. jeden 3. Dienstag im Monat</i>	M. Köhn
mittwochs	18:45 - 20:15	Kirchenchor	O. Forschner
donnerstags	14:30 - 16:00	Kirchenkaffee <i>jeden 1. Donnerstag im Monat</i>	M. Köhn
	19:00	Spieleabend im Gemeindehaus <i>jeden 4. Donnerstag im Monat</i>	B. Wiechmann
freitags	16:30	Posaunenchor Anfänger <i>nur mit Anmeldung</i>	J. Lindner
	18:30 - 20:00	Posaunenchor	J. Lindner
sonntags	19:00 - 21:00	EinKlang	E. Enseleit
Nach Vereinbarung		Besuchskreis	M. Köhn
		Treffpunkt für Eltern von Kindern mit Beeinträchtigungen	N. Schreiner

**) Mit Abholservice vom Campushort*